



BRUGERMANUAL

AIRTAP INDBYGNINGSHÅNDTØRRER

Model: 372-373

INDHOLDSFORTEGNELSE

Dimensioner og tekniske specifikationer	3
Generel sikkerhedsinformation	4
El-diagram	5
Installation	6
Installationshøjde	10
Produktanvendelse	10
Lysindikation	10
Remgøring og vedligeholdelse	11
Timerindstillinger	12
Fejlsøgning og reparation	13
Komponentoversigt	14

VIGTIGT!

Dette produkt falder ind under bestemmelserne for el-retur i henhold til WEEE-direktivet.

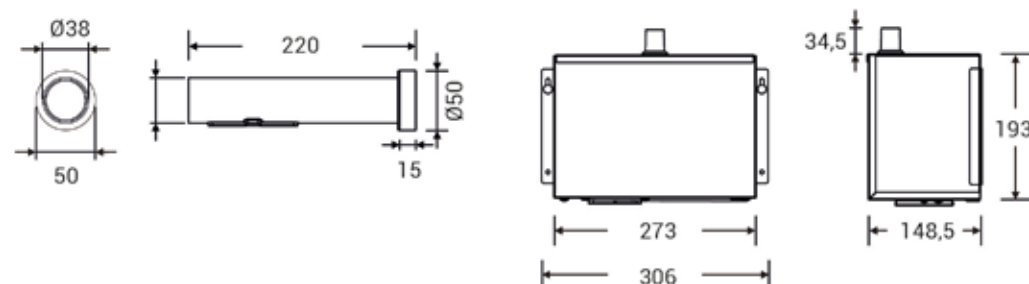


- Dette produkt må ikke behandles som husholdningsaffald
- Produktet skal genanvendes, hvor dette er muligt
- Spørg om råd hos de lokale myndigheder
- Produktet kan også frit returneres til fabrikanten / forhandleren, som vil sørge for korrekt genanvendelse / bortskaffelse
- Læs altid denne manual inden installation eller ibrugtagning.



DIMENSIONER OG TEKNISKE SPECIFIKATIONER

Dimensioner
Måleenhed: mm



TEKNISKE SPECIFIKATIONER

BESKRIVELSE	DATA
Spænding	110V-120V, 50/60Hz, 0,84-1,0kW 220V-240V, 50/60Hz, 0,84-1,0kW
Lufttemperatur	55°C ~ mmgivende temperatur 25°C
Lufthastighed	93-110 m/s (målt ved blæserudgang)
Motortype	500W (justerbar) kulbørste, 22.000-29.000 omdr./min.
Motortermisk beskyttelse	Automatisk nulstilling, termostat slår fra ved: 120V ved 135°C 240V ved 95°C
Varmeelement	100 - 500W (justerbar)
Varmeelementbeskyttelse	Automatisk nulstilling, termostat afbryder kredsløb ved: 85°C, termosikring afbryder ved 142°C
Tørretid	≤ 10-15 sekunder
Stand-by strøm	0,3-0,4W
Sensortype	Infrarød, selvjusterende
Sensorområde	110-230 mm justerbart. Standard 130mm± 20mm
Beskyttelsestimer	Slukker automatisk efter 60 sekunder
IP Klasse	IP35
Isolationsklasse	Klasse 1
Nettovægt	5,6 kg
Bruttovægt	8,1 kg

PRODUKTTYPE / MODEL

372 / 373 Rustfri stål, satinfinish, AirTap Wall 230V/110V

GENEREL SIKKERHEDSINFORMATION

ADVARSEL

- Alle enheder skal forsynes med 3 ledere. Jordforbindelsen føres som anvist.
- Dette produkt må kun installeres af uddannet personale.
Brug 2,08mm² (AWG NO.14) kabel.
- Afbryd strømmen til produktet inden det serviceres eller rengøres.
Alle ledere skal afbrydes.
- Forkert montering, skadede kabler eller dårlig jordforbindelse kan føre til elektrisk stød eller livstruende situationer.
- Undlad at ændre produktet.
- Der må ikke indsættes genstande i apparatets åbninger.
- Produktet må ikke bruges som legetøj.
- Rengøring og vedligeholdelse må ikke udføres af børn.
- Brug kun dette produkt til det, som det er beregnet til, som beskrevet i denne vejledning.
- Undlad at bruge tilbehør, der ikke er anbefaldet af producenten.
- Kontrollér jævnligt hele produktet for skader. En enhed der er beskadiget eller ikke virker, må ikke anvendes.
- Der må ikke foretages konstruktionsmæssige ændringer på produktet. I tilfælde af konstruktionsmæssige ændringer, da fratager DAN DRYERs garantiforpligtelser.

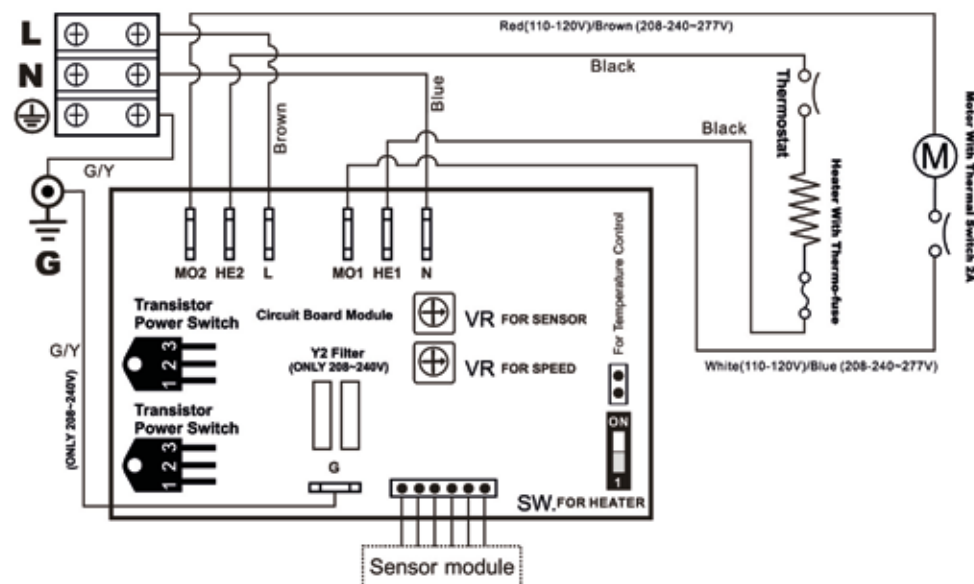
NOTE

Type Y tilslutning: Hvis der er skader på forsyningskabel, skal dette straks udskiftes. For at undgå ulykker må udskiftning af kabel kun foretages af uddannet personale. Følg anvisninger for afmontering af forsyningskabel.

Dette produkt bør ikke anvendes af personer (inklusive børn) med fysiske eller mentale lidelser, eller manglende erfaring og viden. Undtagelse: Hvis personen er under opsyn eller er blevet instrueret i brugen af personer, som er ansvarlige for personens sikkerhed.

For at sikre korrekt brug, skal børn være under opsyn ved brug af produktet.

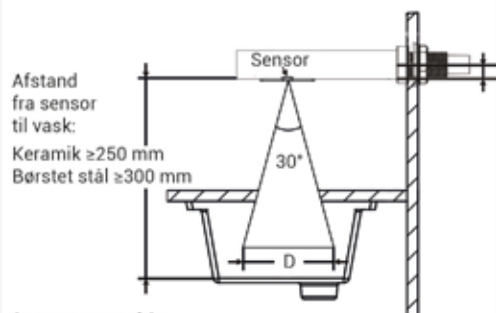
EL-DIAGRAM



INSTALLATION

- Sørg for at strømmen er afbrudt. Installationen skal udføres i henhold til gældende lovgivning. Installationen bør udføres af uddannet personale.

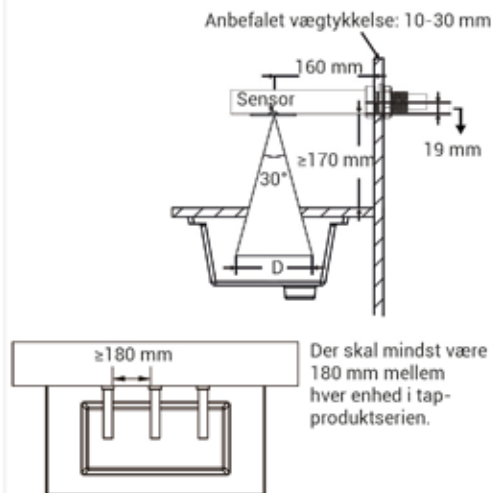
1. Sørg for tilstrækkelig afstand mellem sensor og håndvask.



Sensorens synsfelt:
Ved afstand på 250mm er D: ≤128mm
Ved afstand på 300mm er D: ≤155mm

Objekter inden for område D kan skabe u hensigtsmæssig aktivering/påvirkning.

2. Sørg for tilstrækkelig afstand mellem sensor og håndvask.

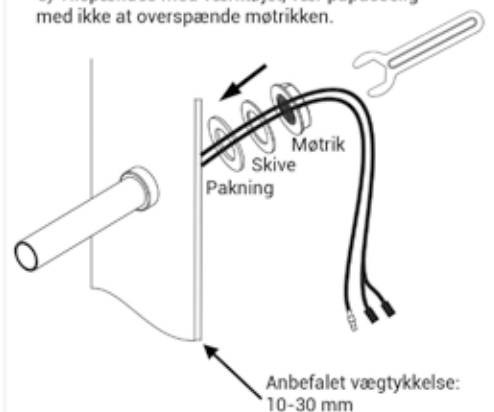


3. Bør et hul med diameter Ø35 mm på den ønskede placering af DAN DRYER AirTap.



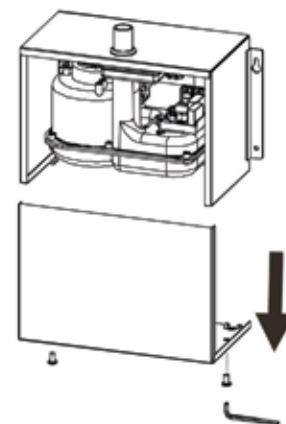
4. Montering af hanen:

- Før gevindbøsningen igennem monteringshullet i væggen.
- Pakning, skive og møtrik monteres på hanens gevindstykke.
- Tilspændes med værktøjet, vær påpasselig med ikke at overspænde møtrikken.

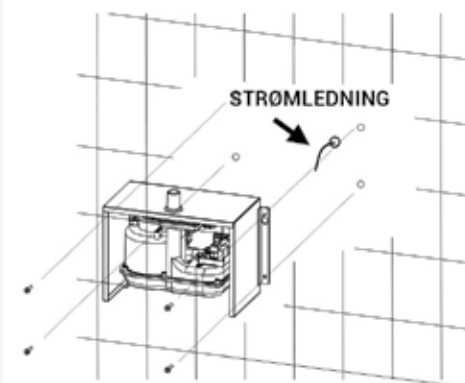


INSTALLATION

5. Fjern de to skruer i bunden af kabinettet med medfølgende nøgle.

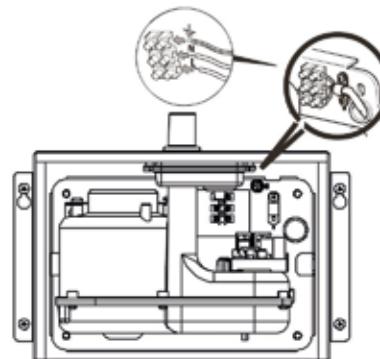


6. Monter kabinettet på væggen. Før strømledningen ind i kabinettet bagfra, eller gennem den forberedte udkæring i bunden af kabinettet. Forbind den til håndtøreren. Det kan være nødvendigt at fjerne en plade for at kunne gennemføre ledningen.

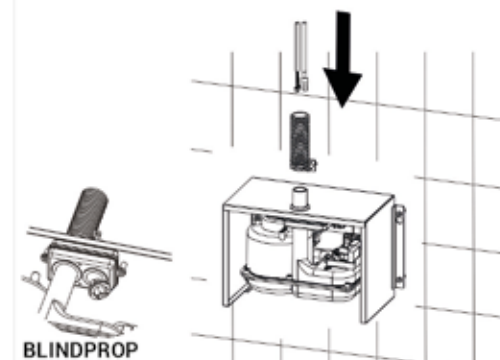


7. Forbind forsyningsledere til klemrækken:

- Forbind fasen (sort eller brun) til klemrækken markeret "L".
- Forbind neutral (lys blå) til klemrækken markeret "N".
- Forbind jord (gul/grøn) til klemrækken markeret med "⊕".

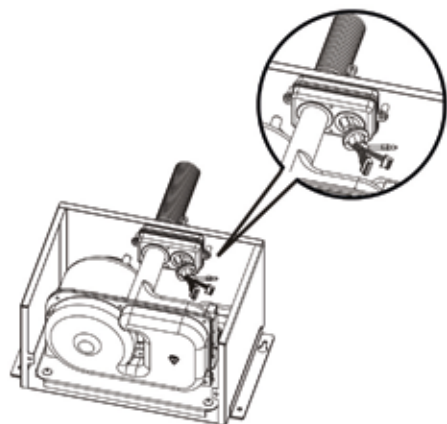


8. Fjern blindproppen fra monteringshætten. Før kabler og jordledning gennem flexslangen samt luftstuds på motoren. Flexslangen spændes på kabinettets studs. Den anden ende af flexslangen spændes på hanens studs.



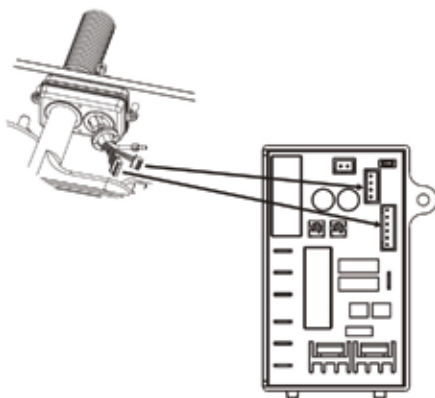
INSTALLATION

9. Blindprop monteres på kabler og jordledning.



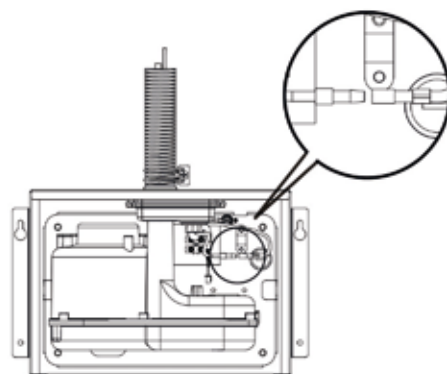
VIGTIGT!
Monter blindprop i monteringshætten, så den danner en lufttæt forsegling.

10. Stikkene tilsluttes timeren til de respektive kontaktporte.

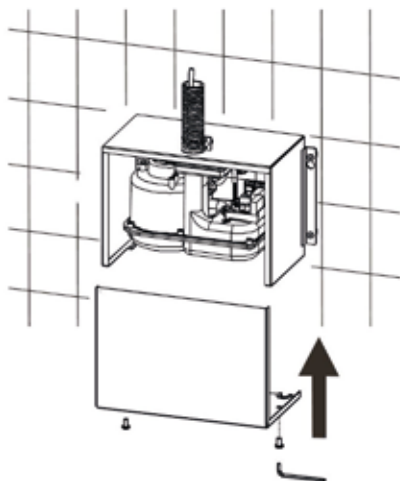


Vær opmærksom på at orientere stikkene korrekt.

11. Jordledningen tilsluttes.

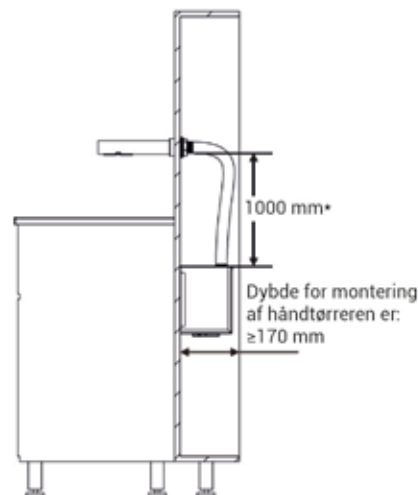


12. Monter forreste del af kabinettet og spænd de to skruer.



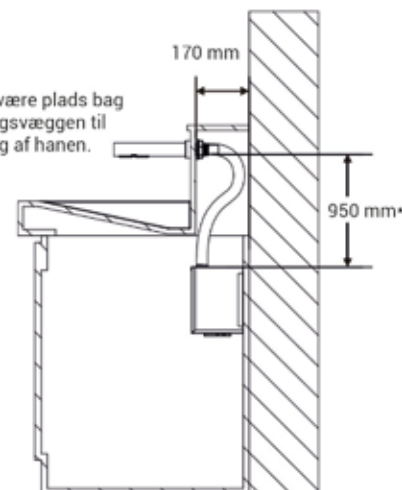
INSTALLATION

13. Montering af håndtørrerens blæser i et rum bag monteringsvæggen.



13. Montering af håndtørrerens blæser under vasken.

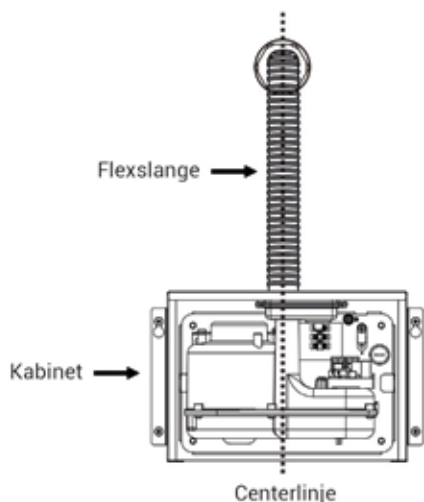
Der skal være plads bag monteringsvæggen til montering af hanen.

**VIGTIGT!**

- Sørg for let adgang til servicering og rengøring af produktet.
- Vær opmærksom på ekstra plads ved luftindtaget, hvis et HEPA filter skal monteres (+30 mm).
- Det anbefales at opsætte en afbryderkontakt til håndtørreeren, for let at kunne frakoble strømmen til produktet ved vedligeholdelse og rengøring.
- Flexslangen må ikke tvinges i skarpe buk og bøjninger. Dette nedsætter lufthastigheden i flexslangen og derved forlænges tørretiden.
- Sørg for at montere enheden på fast og stabil baggrund.
- Hvis i tvivl, kontakt DAN DRYER.

* Standardmål ved 1200 mm flexslange

INSTALLATIONSHØJDE



ANBEFALING:

Den acceptable afvigelse af flexslangen fra centerlinjen er ± 2 cm. Hvis flexslangen afviger mere end ± 2 cm grundet udfordringer på monteringsstedet, skal man sikre sig, at slangen ikke bøjes eller bukkes.

En bukket eller bøjet slange kan resultere i abnormal lufthastighed- og volumen.

PRODUKTANVENDELSE

- Ryst overskydende vand af hænderne.
- Placer hænderne under håndtørreteren for at starte tørring.
- Placer hænderne ca. 10-15 cm under maskinen.
- Før hænderne langsomt igennem luftstrømmen fra håndled til fingerspids, for at tvinge vandet væk.
- Stopper automatisk efter hænder fjernes.

LYSINDIKATION

Standby	Konstant rødt lys
Aktiv	Skiftende lys fra blåt til rødt

RENGØRING OG VEDLIGEHOLD

Vi anbefaler at udføre mindst én årlig kontrol/rengøring og vedligehold. Dog kan der være behov for ydeligere kontrol afhængig af lokale forhold.

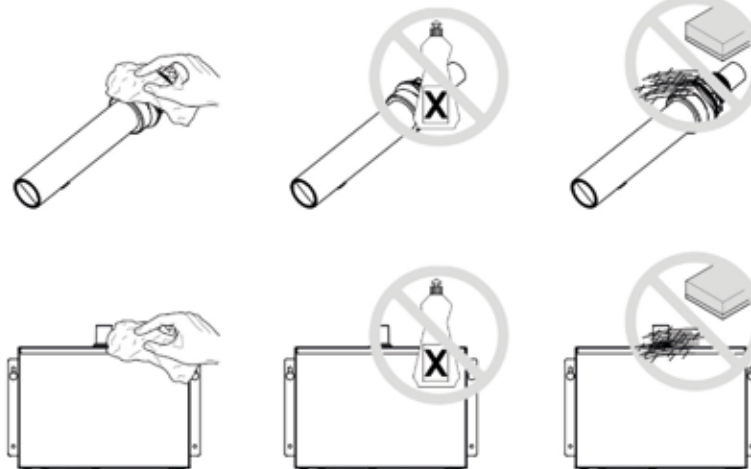
Vær opmærksom på, at motorkul er en slidel og derfor skal efterses jævnligt, og om nødvendigt udskiftes for ikke at forårsage motorskade.

RENGØRING OG VEDLIGEHOLD AF KABINET/MOTOR

- Afbryd den elektriske forsyning.
- De to sikkerhedsskruer fjernes fra bunden af kabinettet.
- Fjern den forreste del af kabinettet.
- Rengør kabinettet invendigt og fjern skidt/snavs. Brug eventuelt trykluft.
- Der må ikke skylles med vand.
- Der rengøres med en fugtig klud med en mild sæbeopløsning. Brug aldrig slibende rengøringsmidler eller rengøringsprodukter med skurende effekt/overflade.
- Montér forreste del af kabinettet og spænd skruerne. Undgå at overspænde skruerne.

RENGØRING OG VEDLIGEHOLD AF HANE/SENSOR

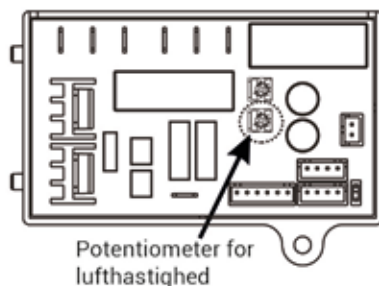
- Der må ikke benyttes rindende vand til rengøring.
- Der rengøres med en fugtig klud med en mild sæbeopløsning. Brug aldrig slibende rengøringsmidler eller rengøringsprodukter med skurende effekt.
- Rengør sensor for skidt og snavs for at undgå u hensigtsmæssige aktiveringer.



TIMERINDSTILLINGER

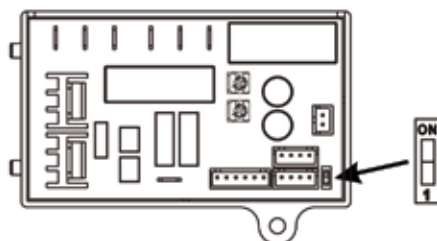
JUSTERING AF LUFTHASTIGHED

- Afbryd strømmen og fjern forreste del af kabinettet.
- Lufthastigheden justeres på afmærkede potentiometer.
- Benyt en skruetrækker med Phillips eller flad kær. v.
- Drej med uret for at øge lufthastigheden (+).
- Drej mod uret for at reducere lufthastigheden (-).
- Vær forsigtig: Pas på ikke at overskrue justeringsskruen.



KONTAKT TIL VARMELEGEME

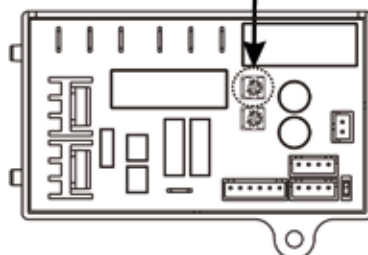
- Afbryd strømmen og fjern forreste del af kabinettet.
- Kontakten til varmelegemet er placeret på timeren og aktiveres/deaktiveres med en flad skruetrækker.
- Flyt kontakten til "ON" --> varmelegeme tændt.
- Flyt kontakten til "1" --> varmelegeme slukket.



JUSTERING AF SENSOROMRÅDE

- Afbryd strømmen og fjern forreste del af kabinettet.
- Benyt en skruetrækker med Phillips eller flad kær. v.
- Aktiveringslængden af sensor justeres på det afmærkede potentiometer.
- Sensorlængden kan justeres mellem 100 mm til 230 mm. Standardlængden er 130 mm ± 20 mm.
- Drej med uret: Øger sensorens aktiveringslængde (+).
- Drej mod uret: Reducerer sensorens aktiveringslængde (-).
- Sensorens aktivering afhænger af installationsmiljøet, som f.eks. lys, og afstanden til bunden af vasken.
- Vær forsigtig: Pas på ikke at overskrue justeringsskruen.
- For at opnå et kontinuerligt håndtøringsforløb er det vigtigt, at aktiveringsafstanden ikke er kortere end den anbefalede standardlængde

Potentiometer for sensorafstand

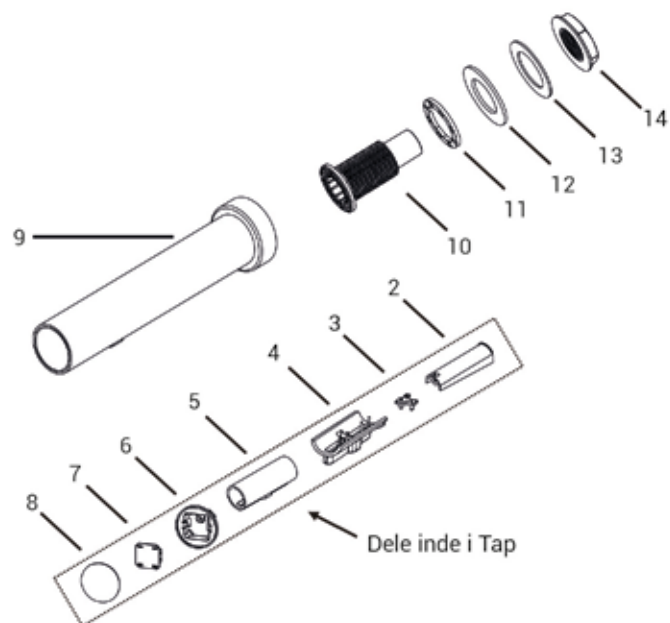


FEJLSØGNING OG REPARATION

SYMPTOMER	ÅRSAG OG FEJLUDBEDRING V/ NY INSTALLERET ENHED
Håndtørderen ikke kører	<ul style="list-style-type: none"> • Kontrollér at der er forsyningsspænding til produktet og at forbindelserne ved forsyningssklemmerne er lavet korrekt.
Håndtørderen tænder af sig selv og kører konstant	<ul style="list-style-type: none"> • Kontrollér om noget blokerer IR-sensorens aktiveringsfelt. • Hvis problemet fortsætter, undersøg korrekt installationshøjde.
Håndtørderen larmer unormalt og stopper inden tørring er færdig	<ul style="list-style-type: none"> • Kontrollér om forsyningsspændingen er korrekt. • Hvis timeren er beskadiget, skal denne udskiftes sammen med sensoren.
Håndtørderen kører uregelmæssigt og stopper inden tørring er færdig	<ul style="list-style-type: none"> • Kontrollér timer og sensor. Udskift om nødvendigt.
Håndtørderen kører, men lufthastigheden er lav	<ul style="list-style-type: none"> • Kontrollér om forsyningsspændingen er korrekt. • Undersøg om potentiometeret for justering af lufthastighed er indstillet korrekt (se side 12).

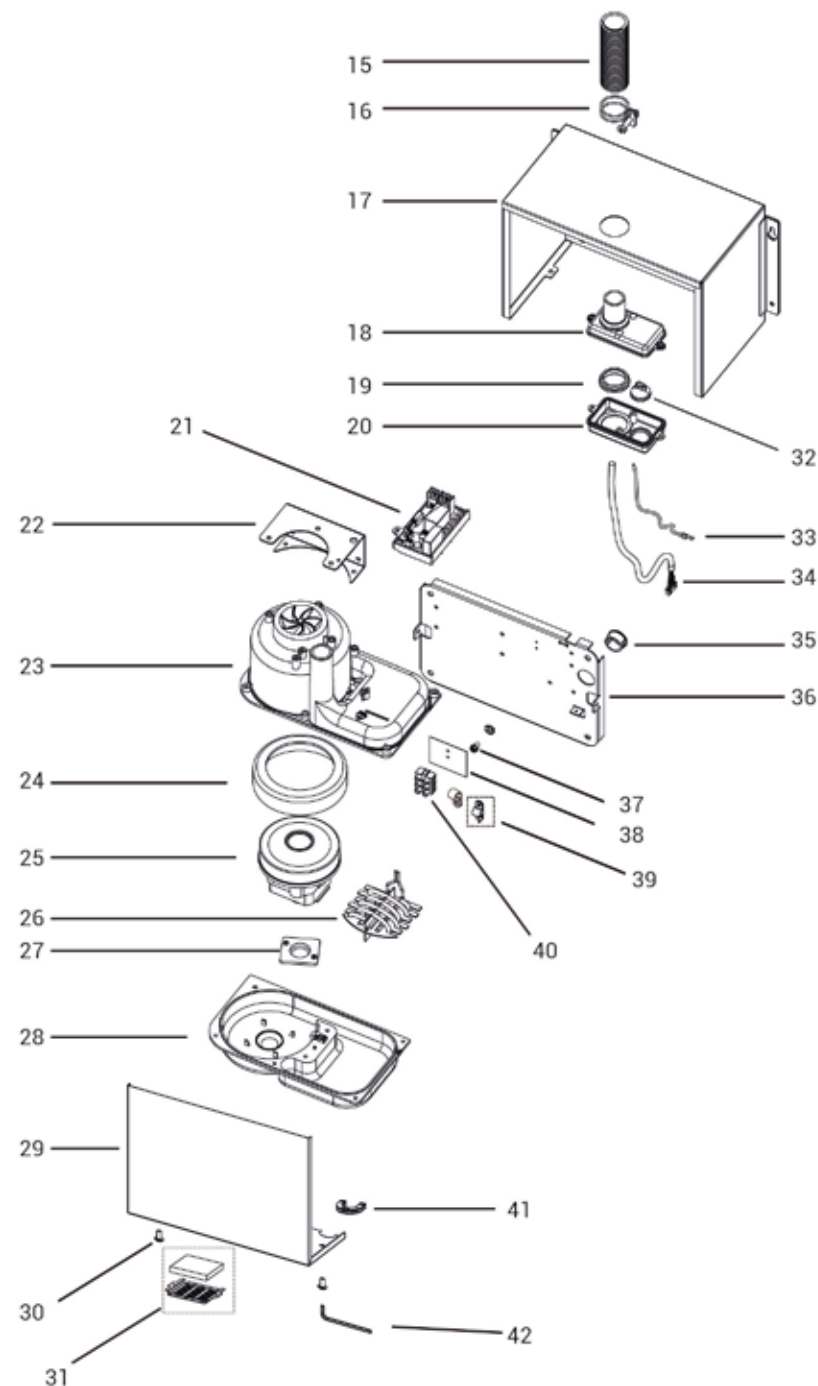
SYMPTOMER	ÅRSAG OG FEJLUDBEDRING V/ ANVENDTE HÅNDTØRRERE
Håndtørderen starter ikke	<ul style="list-style-type: none"> • Kontrollér at der er forsyningsspænding til produktet og at forbindelserne ved forsyningssklemmerne er lavet korrekt.
IR-sensor reagerer kun, hvis man har hænderne helt tæt på håndtørderen	<ul style="list-style-type: none"> • Undersøg om der er noget, der sidder i vejen for sensoren. • Rens sensoren for snavs. Hvis dette ikke løser problemet, afbryd strømmen og fjern kabinettet. Tag de nødvendige forholdsregler omkring elektrisk stød. • Justér forsigtigt sensorområdet (se afsnit herom). • Hvis problemet fortsætter, skiftes sensor og timer.
Håndtørderen blæser kun kold luft under hele tørringen	<ul style="list-style-type: none"> • Afbryd strømmen. • Fjern kabinettet og adskil blæserenheden. • Kontrollér varmelegemets termosikring for gennemgang. • Kontrollér varmelegemet for defekter. Defekt varmelegeme skal udskiftes.
LED indikator virker ikke	<ul style="list-style-type: none"> • Kontrollér om enheden virker korrekt. Hvis enheden virker, udskiftes LED printet.
Håndtørderen kører ujævnt/hakkende	<ul style="list-style-type: none"> • Kontrollér kul, og udskift om nødvendigt. Hvis ingen fejl findes, udskift da motoren.

KOMPONENTOVERSIGT



Dele inde i Tap

Nr.	Beskrivelse	Nr.	Beskrivelse
2	Sensorhus (øvre del)	23	Blæserhus (øvre del)
3 + 4	Sensor + udblæsningsstuds	24	Motorgummi (øvre del)
5	Silikoneforing	25	Motor
6	Holder til LED print	26	Varmeelement
7	LED print	27	Motorgummi (nedre del)
8	Endestykke	28	Blæserhus (nedre del)
9	Hane	29	Kabinet (forreste del)
10	Gevindbøsning	30	Sekskantet sikkerhedsskrue
11	Lille gummipakning	31	Filtersæt (filter og holder)
12	Stor gummipakning	32	Gummitylle
13	Rustfri stålskive	33	Jordledning
14	Møtrik	34	Sensorkabel
15	Flexrør (30cm)	35	Nylonbøsning
16	Klemme for flexrør (2 stk)	36	Bagplade
17	Rustfri stålkabinet (bagerste del)	37	Jordskrue
18	Monteringshætte	38	Isolations mylar
19	Pakning for ledningssæt	39	Kabelbøjle
20	Monteringshætte (nedre del)	40	Klemrække
21	Timer	41	Kabelbeskyttelse
22	Beslag for monteringshætte	42	Unbrakonøgle





DAN DRYER A/S

Tåsingevej 2
DK - 8940 Randers SV

Tel: +45 8641 5711
Email: info@dandryer.dk
dandryer.dk

